

## ПРЕДИСЛОВИЕ

Настоящий сборник подготовлен по итогам Всероссийской переписи населения 2002 года и содержит данные о числе, размере и составе семей и семейных ячеек в частных домохозяйствах, домохозяйствах бездомных и коллективных домохозяйствах, распределении семей и семейных ячеек, состоящих из двух и более человек, по типам, числу детей моложе 18 лет.

Если при предыдущих переписях в качестве учетной единицы была принята **семья**, а люди, живущие вне семьи, выделялись в особую группу **одиноких**, при переписи населения 2002 года опрос и учет населения (впервые после переписи 1897 года) проводился по учетным единицам – **домохозяйствам**. Вместе с тем, наряду со сведениями по домохозяйствам при обработке данных переписи 2002 года была получена информация по семьям и семейным ячейкам.

**Домохозяйство** – это группа людей, проживающих в одном жилом помещении или его части, совместно обеспечивающих себя пищей и всем необходимым для жизни, то есть полностью или частично объединяющих и расходующих свои средства. Эти люди могут быть связаны отношениями родства или отношениями, вытекающими из брака, либо не быть родственниками, либо теми и другими.

Домохозяйство рассматривается как преимущественно экономическая ячейка, состоящая из лиц, совместно проживающих и ведущих хозяйство, в состав домохозяйства могут входить и не родственники (например, прислуга, наемные работники). Оно может состоять из одного человека, живущего самостоятельно, или из нескольких людей, как связанных, так и не связанных родством, или же из тех и других.

Домохозяйство может состоять из одной или нескольких семей и семейных ячеек или не иметь в своем составе семейного ядра.

**Семья** в отличие от **домохозяйства** представляет собой группу лиц из двух и более лиц, проживающих совместно в одном домохозяйстве и находящихся между собой в родстве (кровном или в результате усыновления) или связанных отношениями вытекающими из брака, связанных родственными или супружескими отношениями, проживающих совместно и имеющих общий бюджет.

Сведения о семьях и семейных ячейках приводятся по частным домохозяйствам, коллективным домохозяйствам и домохозяйствам бездомных.

**Частными** называются домохозяйства, проживающие постоянно в обычных жилых помещениях. Люди, живущие вне семьи, но ведущие хозяйство самостоятельно, считаются частными домохозяйствами, состоящими из одного человека.

**Коллективными** (групповыми) домохозяйствами называются совместно проживающие группы людей, обычно объединенные общей целью, подчиненные общим правилам и совместно питающиеся. К коллективным домохозяйствам относятся постоянно живущие в учреждениях социального и медицинского обслуживания (детских домах, домах-интернатах для инвалидов, домах для

престарелых), казармах, местах заключения, религиозных организациях. Часть коллективных домохозяйств может включать не только индивидов, но и супружеские пары (например, пожилых супругов, живущих в домах для престарелых).

Люди без определенного места жительства, **бездомные**, также считаются домохозяйствами и образуют группу домохозяйств бездомных. Часть домохозяйств бездомных также может включать не только индивидов, но и супружеские пары.

По результатам переписи населения 2002 г. в Республике Саха (Якутия) 859 066 человек (или 90,5 % населения республики) проживало в 246 031 семье. Большая часть (245 806 или 99,9 %) проживает в 245 806 семьях в частных домохозяйствах, 36 человек - в 13 семьях в домохозяйствах бездомных, 586 человек – в 212 семьях в коллективных домохозяйствах.

**ЧИСЛО И РАЗМЕР СЕМЕЙ  
ПО ИТОГАМ ПЕРЕПИСЕЙ НАСЕЛЕНИЯ 1989 и 2002 ГОДА**

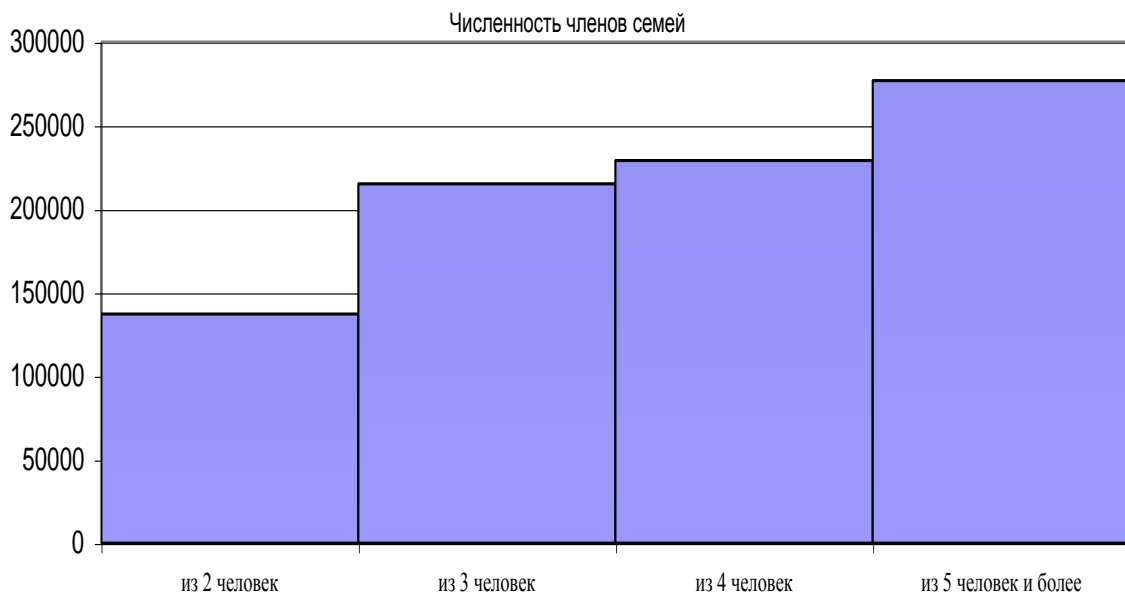
<b>Перепись 1989 года</b>				
	Семьи	в том числе семьи:		Одиночки
		с членами, проживающими совместно с семьей	с членами, проживающими отдельно от семьи	
Число семей, единиц	275693	231159	44534	64521
Члены семей, всего	1029544	985010	44534	х
Средний размер семьи, человек	3,6	4,3	1,0	х
<b>Перепись 2002 года</b>				
	Все домохозяйства	Частные домохозяйства	Домохозяйства бездомных	Коллективные домохозяйства
Число семей, единиц	246031	245806	13	212
Число членов семей, человек	859066	858444	36	586
Средний размер семьи, человек	3,5	3,5	2,8	2,8

В числе частных домохозяйств большую долю имеют семьи, состоящие из 3 человек (29,2 %) и 2 человек (27,9 %). Меньший удельный вес приходится на семьи из 4 человек (23,3 %), 5 человек и более (19,6 %).

Сделать круговую диаграмму

Но по численности членов семей распределение имеет четкую тенденцию – чем больше по размеру семья, тем большее число людей в ней проживает. Так, почти треть семейного населения республики проживает в семьях, насчитывающих 5 и более человек. Чуть больше четверти населения приходится на семьи из 4 человек, четверть – на семьи их 3 человек. Наименьшая доля семейных людей (16 %) проживает в семьях из 2 человек.

#### РАСПРЕДЕЛЕНИЕ ЧЛЕНОВ СЕМЕЙ В ЧАСТНЫХ ДОМОХОЗЯЙСТВАХ ПО СЕМЬЯМ РАЗЛИЧНОГО РАЗМЕРА



**Число семей** в 1979 году составило 206,9 тысяч, в 1989 году – 275,7 тысяч, в 2002 году – 245,8 тысяч. Число семей сократилось в 2002 году по сравнению с 1989 годом на 10,8 процента.

**Распределение семей по типам** с 1979 по 1989 год существенно не изменилось, более значительные перемены произошли с 1989 по 2002 год.

	1979	1989	2002
Семьи, состоящие из одной или нескольких супружеских пар	81,4	82,8	73,2
Семьи, состоящие из матери с детьми	13,4	12,1	16,1
Семьи, состоящие из отца с детьми	1,8	1,6	2,0
Прочие семьи	3,4	3,5	8,7

Как видно из таблицы, почти на 10 процентных пунктов сократился удельный вес семей, включающих одну или несколько супружеских пар. Вместе с тем, на 4 пункта выросла доля семей, состоящих из матери с детьми, на 0,4 пункта – доля семей, состоящих из отца с детьми, на 5,2 пункта - доля прочих семей.

**Средний размер семьи** с 1989 по 2002 год снизился с 3,6 до 3,5 человек. По сельской местности размер семьи остался на прежнем уровне – 4 человека, по городской – снизился с 3,4 до 3,2 человека.

Детей моложе 18 лет из 245806 семей имеют 165867 (или 67,5 %). Для сравнения в 1979 году доля семей, имеющих детей до 18 лет, составляла 76 %, в 1989 году – 74,6 %.

Сравнение показателя численности детей в среднем на одно домохозяйство (семью) по итогам переписей 1979, 1989 и 2002 годов показывает **снижение числа детей** на одну семью с 1,9 до 1,8 и 1,7 соответственно.

Сельские семьи более многодетны по сравнению с городскими. Средний размер семей с детьми составляет по республике 4,0 человека, в сельской местности - 4,5 человека, в городской – 3,7 человека.

Снижение среднего размера семьи, сокращение доли семей, имеющих детей до 18 лет, уменьшение среднего числа детей на одну семью свидетельствуют о все большем распространении **малодетного типа семьи**.

Семья может состоять из нескольких **семейных ячеек**. **Семейную ячейку (ядро семьи)** образует супружеская пара без детей или с одним или несколькими не состоящими в браке (и не имеющими детей) детьми любого возраста или же один из родителей с одним или несколькими не состоящими в браке детьми.

### СЕМЕЙНЫЕ ЯЧЕЙКИ ПО ИТОГАМ ВПН 2002 ГОДА

	Все домохозяйства	Частные домохозяйства	Домохозяйства бездомных	Коллективные домохозяйства
Число семейных ячеек, единиц	255557	255332	13	212
Число членов семейных ячеек, человек	789992	789370	36	586
Средний размер семейных ячеек, человек	3,1	3,1	2,8	2,8

По итогам переписи 2002 года 246031 семья состоит из **255557 семейных ячеек**, из них 255332 ячейки относятся к частным домохозяйствам. Наиболее распространенным типом семейной ячейки в частных домохозяйствах являются **супружеские пары с детьми** – 136303 пар (или 53,4 %). Около четверти семейных ячеек (24,1 %) составляют **матери с детьми**. Около одной пятой (19,4 %) приходится на **семейные пары без детей**. **Отцы с детьми** составляют наименее распространенный тип семейной ячейки (3,1 %).

**Средний размер семейной ячейки** составил 3,1 человека, по городской местности -2,9 человека, по сельской – 3,5 человека. Соответственно средний размер семейной ячейки в сельских районах и районах с преобладанием сельского населения превышает среднереспубликанский аналог (в Амгинском, Анабарском, Верхневилуйском, Верхоянском, Вилуйском, Горном, Жиганском, Кобяйском, Мегино-Кангаласском, Момском, Намском, Нюрбинском, Олекминском, Оленекском, Среднеколымском, Сунтарском, Таттинском, Усть-Алданском, Чурапчинском, Эвено-Бытантайском). Наибольший средний размер домохозяйства зафиксирован в Верхневилуйском районе (3,7 человека). В районах с преобладанием городского населения средний размер домохозяйства ниже среднереспубликанского аналога. Наиболее низок данный показатель в Алданском районе (2,8 человека).

Большая часть семейных ячеек в частных домохозяйствах (165880 из 255332 ячеек, или 65 %) имеет в своем составе детей моложе 18 лет.

Таким образом, по итогам переписи населения 2002 года:

- В Республике Саха (Якутия) 859066 человек проживало в семьях, в том числе: 245806 человек в частных домохозяйствах, 36 человек - в домохозяйствах бездомных, 586 человек – в коллективных домохозяйствах.

- Средний размер семьи составил 3,5 человека, по городской местности - 3,2 человека, по сельской – 4,0 человека.

- Среди семей различного размера наибольшее распространение имеют **семьи, состоящие из 3 человек**. Вместе с тем, большая часть населения проживает в семьях, насчитывающих 5 и более человек.

- Наиболее распространенным типом семьи являются **семьи, состоящие из одной или нескольких супружеских пар**, на них приходится 73,2 % семей. Доля неполных семей % (семей, состоящих из матери с детьми, семей, состоящих из отца с детьми) выросла с 13,7 % до 18,1.

- Сравнение показателя численности детей в среднем на одну семью по итогам переписей 1979, 1989 и 2002 годов показывает **снижение числа детей** с 1,9 до 1,8 и 1,7 детей, что наглядно свидетельствует о постепенном распространении малодетного типа семей.

- По итогам переписи 2002 года 246031 семья состоит из 255557 **семейных ячеек**. Наиболее распространенным типом семейной ячейки в частных домохозяйствах являются **супружеские пары с детьми** (53,4 %). **Средний размер семейной ячейки** несколько меньше, чем средний размер семьи: 3,1 человека, в городской местности – 2,9 человека, в сельской – 3,5 человека.